

Gesag® Gtp.Eno

Telematizzazione Accise

Operatività

Avvertenze

Gesag non si assume alcuna responsabilità sull'esattezza dei contenuti del presente manuale e si riserva la possibilità di modificarli in ogni momento senza alcun preavviso per modifiche o migliorie al programma.

INTRODUZIONE

Dal 1° Maggio 2009 è obbligatorio l'invio in forma esclusivamente telematica dei dati relativi alle contabilità degli operatori qualificati come operatori professionali, rappresentanti fiscali, esercenti i depositi commerciali concernenti l'attività svolta nel settore dell'alcole, delle bevande alcoliche, del vino e delle altre bevande fermentate diverse dal vino e dalla birra.

Per sopperire a tale necessità, in data Gesag ha rilasciato una funzione che permette di generare in maniera automatica il file da inviare tramite il sito dell'Agenzia delle Dogane, a partire dalle movimentazioni di prodotto effettuate all'interno di Gesag Gtp.eno R9 e Gesag Sigma R9.

Questo manuale ha lo scopo di presentare agli utenti le operazioni da eseguire, in fase preliminare e successivamente, per utilizzare questa nuova funzionalità.

Alcune sezioni del manuale rimandano l'utente alle tabelle di riferimento presenti sul sito dell'Agenzia delle Dogane. Al momento della stesura del manuale, le tabelle sono scaricabili (in formato .xls) all'indirizzo:

<http://www.agenziadogane.it/wps/wcm/connect/ed/Agenzia/Accise/Telematizzazione+delle+accise/Settore+Alcoli/Tabelle+riferimento+alcoli/>

OPERAZIONI PRELIMINARI

Funzione: **CANTINA → TABELLA VINI**

All'interno di questa funzione, sono stati aggiunti alcuni campi fondamentali per la gestione delle accise: è infatti necessario associare ai propri Vini i codici presenti sul sito dell'Agenzia delle Dogane. Oltre a questo, per chi non lo avesse già fatto, è necessario specificare il tipo di frizzantezza ed il grado di ogni vino.

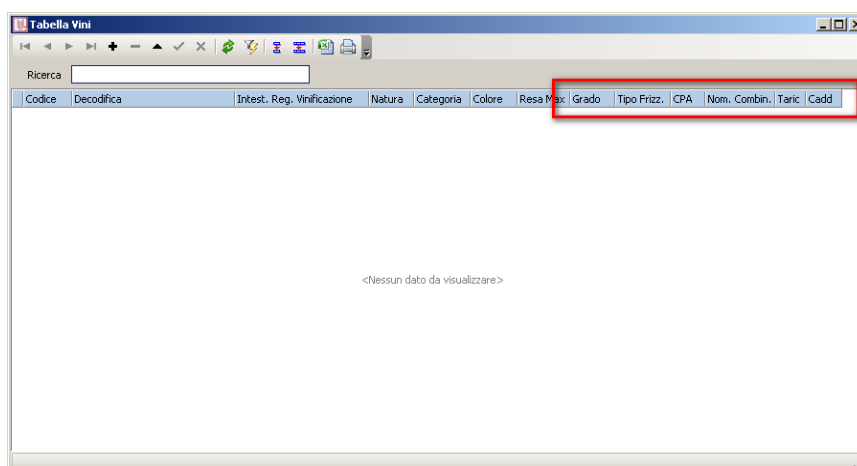


Fig.1 – Tabella Vini

I valori da inserire nei campi CPA, Nomenclatura Combinata, Taric e Cadd sono da ricercare nella tabella prodotti alcoli, presente sul sito dell'Agenzia delle Dogane.

Ricordiamo inoltre che i vini inseriti nella Tabella Vini devono essere successivamente collegati ai prodotti inseriti nell'anagrafica prodotti (Tabelle → Prodotti → Prodotti), all'interno della pagina "Vino Associato": questo permette al programma di creare un collegamento tra il prodotto movimentato ed il relativo vino associato.

Funzione: REGISTRI → IMPOSTAZIONE ACCISE

Questa funzione consente all'utente di inserire ed aggiornare le gravanti in euro per ogni Stato, tipo di frizzantezza e grado alcolico. All'interno di questa funzione è possibile specificare le diverse accise in euro eventualmente vigenti per ogni Stato, che il programma utilizzerà poi per calcolare la gravante in euro in caso di vendite Intracee e quindi la garanzia da impegnare per ogni transazione comunitaria.

E' quindi fondamentale tenere ben aggiornata questa tabella, in caso di modifica alle accise a livello comunitario.

Funzione: REGISTRI → GESTIONE FILE EDI ACCISE

Nella pagina delle Opzioni è possibile impostare alcuni parametri necessari per l'invio telematico delle accise:

- Cartella di destinazione del file: è la cartella dove Gesag Gtp.eno creerà il file per l'invio telematico;
- Codice utente abilitato: qui è necessario indicare il codice utente comunicato dall'Agenzia delle Dogane, non appena l'azienda è stata abilitata all'invio telematico;
- Progressivo sede: in questo campo si deve indicare il progressivo della sede aziendale da cui si è effettuata l'invio telematico delle accise;
- Codice ufficio: campo riservato all'indicazione del codice dell'Agenzia delle Dogane a cui fa riferimento l'azienda

Funzione: TABELLE → PRODOTTI → PRODOTTI

All'interno dei singoli prodotti, nella pagina "Vino Associato", è necessario associare ad ogni prodotto il tipo di stoccaggio associato, individuabile tra:

- sfuso;
- confezionato contrassegnato;
- confezionato non contrassegnato.

Si tratta di un dato necessario che il programma dovrà poi inserire all'interno del file da trasmettere all'Agenzia delle Dogane.

Funzione: REGISTRI → VIDIMAZIONI REGISTRI

In questa funzione, è possibile inserire i dati relativi alle vidimazioni dei vari registri cantina, ogni qual volta si esegue una nuova vidimazione. In particolare, per gestire correttamente la telematizzazione delle accise è necessario gestire correttamente i dati relativi alla vidimazione del registro di Commercializzazione (Registro di Carico e Scarico).

Inserendo anche il numero di pagine vidimate, ogni qual volta si procederà ad una stampa di un particolare registro, il programma provvederà ad aggiornare il numero delle pagine stampate, permettendo così all'utente di gestire le rimanenze di pagine vidimate ancora da stampare.

OPERAZIONI ESECUTIVE

Le operazioni in questa sezione sono da eseguire durante tutto l'arco dell'anno: si tratta di operazioni che permettono a Gesag Gtp.eno R9 di creare un collegamento tra le movimentazioni di vino (carichi e/o vendite) e le garanzie su accisa.

Funzione: **REGISTRI → GENERAZIONI MOVIMENTI CANTINA**

A questa procedura, dagli ultimi mesi del 2008, è stata aggiunta un'ulteriore funzionalità, che permette all'utente di generare in maniera automatica le scritture di movimento di garanzia su accisa, a partire dai DAA comunitari inseriti in Gesag Gtp.eno R9 o Gesag Sigma R9.

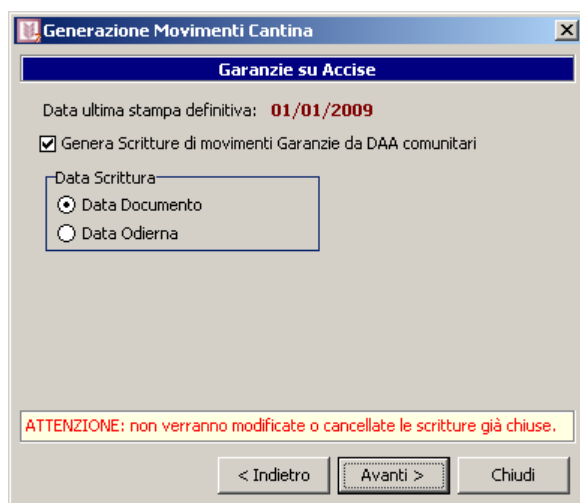


Fig.2 – Generazione Movimenti Cantina

Grazie a questa funzione, il programma genererà le scritture di movimenti di garanzie su accise sulla base dello Stato del cliente, delle accise impostate per tale Stato, e dei vini associati ai prodotti presenti nei DAA comunitari emessi nel periodo selezionato. Successivamente, al momento del rientro della terza copia dei DAA da parte dei clienti, sarà possibile procedere alla chiusura delle scritture generate: sarà sufficiente entrare nella funzione di gestione delle scritture di movimenti di garanzia su accisa (Registri → Scritture di Movimenti Garanzie su Accise), e selezionare le scritture da chiudere.

Nel caso di un versamento integrativo della cauzione, sarà sufficiente entrare nella stessa funzione di gestione delle scritture di movimenti di garanzia su accisa ed inserire una manualmente nuova scrittura (di tipo "Versamento"), che il programma poi considererà al momento della generazione del file per l'invio telematico.

GENERAZIONE DEL FILE

All'interno di Gesag Gtp.eno R9 sono presenti due funzioni per la generazione e la gestione dei file per l'invio telematico delle accise. Una funzione è specifica per la generazione dei nuovi file, mentre la seconda permette di gestire i file generati ed inviati, nonché di creare i file di annullamento di precedenti invii in caso di errori segnalati dal sito dell'Agenzia delle Dogane.

Funzione: REGISTRI → GESTIONE FILE EDI ACCISE

In questa funzione è possibile gestire i file generati dal software per l'invio telematico delle accise. L'utente ha a disposizione alcuni campi in cui indicare note importanti riguardanti il file, come il codice assegnato al file sul sito dell'Agenzia delle Dogane al momento dell'invio ed eventualmente il responsabile che ha creato e/o inviato il file. Attraverso questa funzione, è possibile inoltre procedere all'annullamento di un file precedentemente selezionato: sarà sufficiente selezionare il file da annullare e cliccare sull'apposita icona nella barra degli strumenti. Il programma genererà quindi un nuovo file, da inviare a sua volta tramite il sito dell'Agenzia delle Dogane, modificando lo stato del file annullato e permettendo all'utente di ricreare il file corretto di invio relativo al periodo.

Cliccando sull'icona '+' nella barra degli strumenti, verrà proposta al finestra per la generazione di un nuovo file, che è la stessa presente in CANTINA → ESPORTAZIONE EDI ACCISE.

Funzione: REGISTRI → ESPORTAZIONE EDI ACCISE

Questa è la funzione che crea effettivamente il file per l'invio telematico:

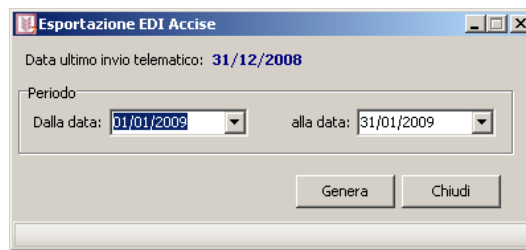


Fig.3 – Esportazione EDI Accise

All'apertura della funzione, il programma proporrà all'utente di generare il file dal giorno successivo a quello dell'ultimo invio al termine del mese.

Cliccando sul pulsante "Genera", il programma avviserà l'utente riguardo il nome assegnato al file, chiedendo poi all'utente se desideri rendere definitiva l'esportazione: in caso di conferma, il programma salverà la data finale dell'intervallo per l'invio successivo. Nel caso in cui si voglia sfruttare il programma per l'ambiente di prova, il nostro consiglio è quello di non rendere definitiva l'esportazione: in tal modo sarà possibile ricreare più volte il file, senza rischiare di compromettere gli invii successivi.

Se, all'interno dell'azienda in cui si trova l'utente, sono presenti DAA comunitari che non siano stati trasferiti nelle scritture di movimento di garanzia su accisa, il programma provvederà ad avvisare (e bloccare) l'utente, affinché questi possa procedere con la Generazione Movimenti Cantina (come spiegato a pag. 4 di questo manuale).

Una volta generato il file per l'invio, l'utente potrà procedere alla firma digitale attraverso il software "Firma e Verifica" fornito dall'Agenzia delle Dogane, per poi trasferirlo tramite il sito <https://telematico.agenziaadogane.it/>.